



An Bord um **Fhaisnéis** do Shaoránaigh
faisnéis · comhairle · tacaíocht



Méala
Treoir phraiticiúil

An Bord um Fhaisnéis do Shaoránaigh (an BFS) a d'fhoilsigh an treoir seo. Cuirtear eolas ginearálta ar fáil ann agus ní hionann í agus léirmhíniú dlíthiúil.

Is é an Bord um Fhaisnéis do Shaoránaigh an ghníomhaireacht náisiúnta atá freagrach as tacú le faisnéis, comhairle agus abhcóideacht a sholáthar maidir le seirbhísí sóisialacha agus as **an tSeirbhís Bhuiséadta agus Chomhairle Airgid (an SBCA)** agus **an tSeirbhís Abhcóideachta Náisiúnta** a sholáthar do dhaoine atá faoi mhíchumas.

Aibreán 2023

Clár Ábhar

Réamhrá	4
Na chéad chéimeanna i ndiaidh báis	5
Socruithe sochraide	7
Teacht ar airgead	9
Iasachtaí agus fiachais	12
Tacaíochtaí ioncaim	14
Cáin	18
Cáin Fháiltas Caipitiúil	20
Déileáil le heastát duine mhuinteartha	22
Cabhair agus tacaíocht	25



Dírigh an ceamara ar d'fhón cliste ar an gcód QR dubh-agus-bán chun dul chuig an leagan ar líne den leabhrán seo áit a bhfaighidh tú naisc chuig na hábhair go léir a chlúdaítear.

Réamhrá

Treoir atá sa leabhrán seo maidir le roinnt buarthaí praiticiúla a d'fhéadfadh bheith ort nuair a fhaigheann duine muinteartha bás.

Freagraítear ceisteanna ann a d'fhéadfadh a bheith agat maidir le teacht ar airgead, cabhair a fháil le costais sochraide, déileáil le

heastát duine mhuinteartha leat, agus saincheisteanna praiticiúla eile a bhféadfá a bheith buartha faoi.

D'fhéadfá a bheith an-suaite mar gheall ar an méala agus b'fhéidir go bhfuil go leor mothúcháin éagsúla á mbraistint agat. Ná bíodh eagla ort iarraidh ar chabhair, má theastaíonn sé uait. Tá liosta d'eagraíochtaí curtha ar fáil againn ar féidir leo cabhrú leat ag deireadh an leabhráin seo.

Is féidir leis an **tSeirbhís Ghutháin um Fhaisnéis do Shaoránaigh** agus d'Ionad um **Fhaisnéis do Shaoránaigh** áitiúil comhairle agus cabhair a thabhairt duit freisin maidir le haon cheisteanna a d'fhéadfadh a bheith agat. Féach leathanach 25 chun teacht ar shonraí teagmhála agus eolas breise.

Má tá an leabhrán seo á léamh agat ar líne, is féidir leat aon téacs a chliceáil atá **faoi chló trom** chun níos mó eolais a aimsiú. Is féidir leat eolas breise a fháil freisin ar na hábhair sa leabhrán seo trí ghlaó ar an tSeirbhís Ghutháin um Fhaisnéis do Shaoránaigh nó teagmháil a dhéanamh le d'Ionad um Fhaisnéis do Shaoránaigh áitiúil.



Na chéad chéimeanna i ndiaidh báis

An bás a chlárú

Caithfear gach bás in Éirinn a chur i dtaifead agus a chlárú ag **oifig clárúcháin shibhialta**. Ba chóir duit an **bás a chlárú** chomh luath agus is féidir. Ba chóir é a chlárú laistigh de 3 mhí, ach tá suas le 12 mhí agat chun an bás a chlárú. Teastaíonn foirm fógra báis uait agus is féidir leat é se a fháil ón dochtúir a d'fhreastail ar do dhuine muinteartha. Cláraíonn neasghaol leis an teaghlach an bás, de ghnáth. Mura bhfuil aon ghaolta ar fáil chun seo a dhéanamh, is féidir le duine ar bith an bás a chlárú a bhfuil eolas acu ar an mbás.

Ba cheart duit an fhoirm fógra báis agus d'aitheantas grianghraif féin a thabhairt chuig oifig clárúcháin shibhialta. Is féidir leat **d'oifig áitiúil a aimsiú ar láithreán gréasáin hse.ie**, nó trí ghlaoh ar 1800 700 700, idir 8am agus 8pm ó Luan go hAoine, nó 9am go 5pm, Dé Sathairn agus Dé Domhnaigh. Teastaíonn roinnt sonraí pearsanta uait faoin duine a fuair bás, **a n-uimhir PSP** agus ainmneacha iomlána a dtuismitheoirí san áireamh. Is gnách gur féidir leat deimhniú báis a fháil ón gcláráitheoir ag an tráth a chláraítear an bás.

Ní ghearrfar táille ort chun bás a chlárú. Gearrtar táille €20, áfach, ar dheimhniú báis iomlán caighdeánach. Ní ghearrtar aon táille ar chóip ar mhaithe le cuspóirí leasa shóisialaigh ach teastaíonn litir uait ón **Roinn Gnóthaí Fostaíochta agus Coimirce Sóisialaí (an RCS)** chun seo a dheimhniú. Is féidir leat teagmháil a dhéanamh leis an RCS trí ghlaoh ar 01 704 3000, idir 9am agus 5pm, ó Luan go hAoine. Cuirtear bás faoi bhráid **an chróinéara**, amanna. Déantar seo nuair nach fios cúis an bháis agus nach féidir leis an dochtúir a d'fhreastail ar an duine a fuair bás an chúis sin a dheimhniú. Nuair a tharlaíonn é seo, b'fhéidir go mbeidh ort fanacht ar feadh roinnt ama sula bhfaighidh tú Deimhniú Báis. Tugann oifig an chróinéara Deimhniú Báis Eatramhach duit, ar féidir leat é a úsáid chun fógra a thabhairt don RCS, **na Coimisinéirí Ioncain** agus institiúidí eile Stáit nó airgeadais.

Bás thar lear

Má fuair duine muinteartha bás lasmuigh d'Éirinn, ba cheart duit teagmháil a dhéanamh le hambasáid nó le consalacht na hÉireann. Is féidir leat **liosta d'ambasáidí agus de chonsalachtaí Éireannacha** a aimsiú ar líne ag dfa.ie, nó trí ghlaó ar +353 1 408 2527. Is féidir le hadhlacóir in Éirinn cabhrú leat déileáil leis na foirmiúlachtaí agus leis na socruithe agus cabhrú leat adhlacóir oiriúnach a aimsiú sa tír eile. Bíonn sé casta agus costasach, amanna, chun **corp an duine mhuinteartha a thabhairt abhaile** (tugtar aisdiúchiú air seo).

Cé ba cheart dom a chur ar an eolas ar an mbás?

Ba cheart duit roinnt institiúidí Stáit a chur ar an eolas **go bhfuil bás faighte ag duine muinteartha**. Má bhí pinsean Stáit nó **íocaíocht leasa shóisialaigh** eile á fháil ag an duine, caithfidh tú an RCS a chur ar an eolas go bhfuair siad bás. Caithfidh tú an RCS a chur ar an eolas freisin má bhí **Liúntas Cúramóra** nó **Sochar Cúramóra** á fháil agat mar gheall go raibh aire á tabhairt agat don duine muinteartha.

D'fhéadfadh sé a bheith an-deacair daoine a chur ar an eolas go bhfuil an duine muinteartha tar éis bás a fháil. Is féidir leat iarraidh ar chara nó duine muinteartha chun cabhrú leat teagmháil a dhéanamh le cairde, comhghleacaithe oibre agus muintir do dhuine mhuinteartha.

Cuireann roinnt daoine fógra i nuachtán áitiúil nó náisiúnta nuair a bhíonn bás faighte ag duine. Déantar é seo anois go minic ar líne trí sheirbhísí cosúil le **RIP.ie**. Foilseoidh do stiúrthóir sochraide an fógra duit agus is féidir leis athruithe a dhéanamh ar fhógra atá foilsithe cheana féin más gá.

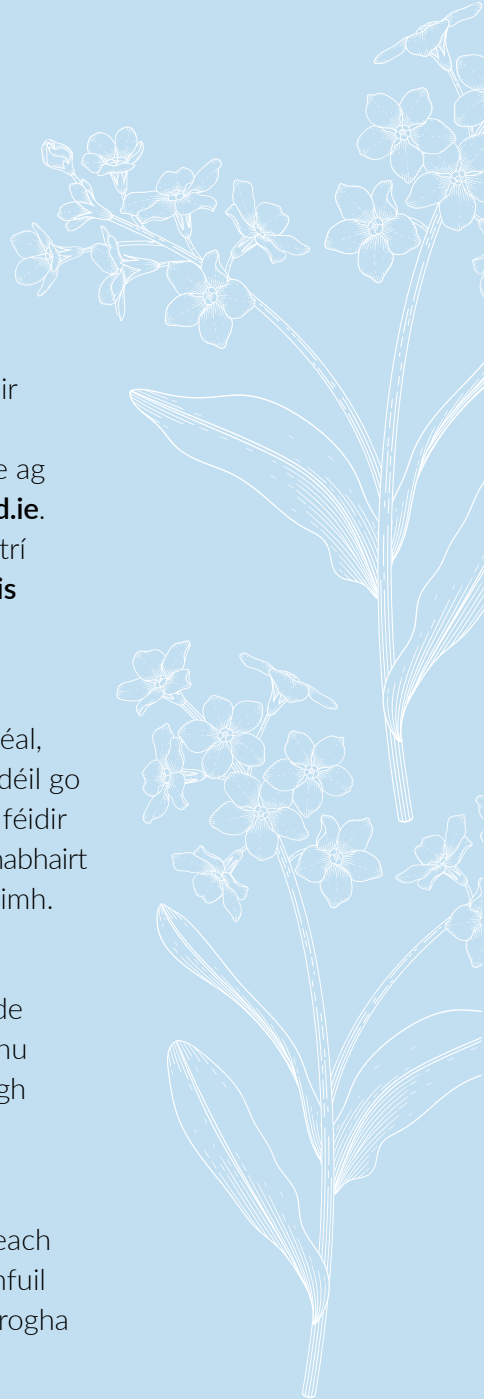
Socruithe sochraide

Is é ceann de na chéad rudaí is gá duit a dhéanamh i ndiaidh an bháis ná socruithe sochraide a dhéanamh. Is féidir le hadhlacóir déileáil leis an gcuid is mó de ghnéithe na sochraide. Tá liosta adhlacóirí de réir contae ag Cumann Adhlacóirí na hÉireann (CAÉ) ar iafd.ie. Is féidir leat teagmháil a dhéanamh le CAÉ trí ghlaoch ar 0818 935 000. Tá **cód cleachtais** ann ina mínítear an méid ar féidir leat súil a bheith agat leis óna chuid ball.

Má fuair an duine muinteartha bás in ospidéal, tabharfar a gcorp go dtí marbhlann an ospidéil go dtí go bhfuil socruithe sochraide déanta. Is féidir leat a roghnú chun an duine muinteartha a thabhairt abhaile nó go dtugtar iad go dtí teach tórraimh.

B'fhéidir gur fhág an duine muinteartha treoracha ina n-uacht faoin saghas sochraide a theastaigh uathu, an áit ar theastaigh uathu go gcuirfí a gcorp agus cibé acu ar theastaigh nó nár theastaigh seirbhís reiligiúnach nó neamhreiligiúnach sochraide uathu.

B'fhéidir gur fearr leat sochraid phríobháideach bheag nó b'fhéidir go mbraitheann tú go bhfuil sochraid mhór níos oiriúnaí. Go ginearálta, rogha phearsanta é seo ba cheart duit féin nó do theaghlach a dhéanamh.

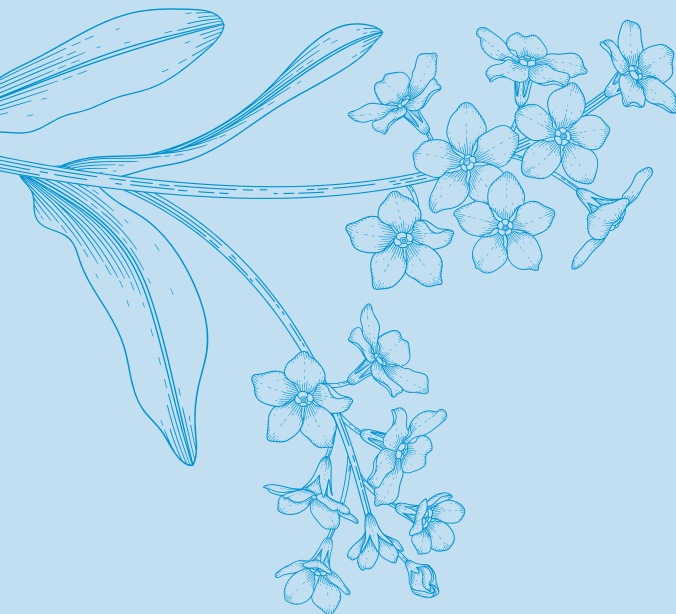


Costais sochraide

I gcásanna áirithe, is féidir sochraid a íoc go páirteach nó go hiomlán roimh ré, nó íocann polasaí árachais as **na costais sochraide**. Mura n-íocann, tá ar an duine a eagraíonn an tsochraid an t-adhlacóir a íoc maidir le costas na sochraide. Is féidir é seo a aisíoc ó **eastát an duine mhuinteartha** (an t-airgead agus an réadmhaoin a bhí ag an duine marbh).

Ba cheart duit plé a dhéanamh ar na costais sochraide le gaolta eile, chun nach mbraitheann tú go bhfuil brú ort íoc as costas iomlán na sochraide tú féin.

Má bhíonn deacracht agat íoc as an tsochraid, is féidir leat iarratas a dhéanamh ar chabhair ón RCS. **Riachtanas breise** iad costais sochraide, agus is féidir leat iarratas a dhéanamh ar chúnamh ó d'**ionad áitiúil Intreo**. Ba cheart duit **bhfoirm SWA1**, atá ar fáil ar líne agus ag ionad Intreo áitiúil nó ag **an Ionad um Fhaisnéis do Shaoránaigh** áitiúil.



Teacht ar airgead

Nuair a fhaigheann duine bás, **aistrítear a réadmhaoin go dtí a n-ionadaí pearsanta**. Déanann an t-ionadaí pearsanta sócmhainní pearsanta an mhairbh (airgead, sealúchas agus maoin) a dháileadh ansin i gcomhréir leis an dlí, leis an uacht - más ann d'uacht - nó leis na dlíthe a bhaineann le bás díthiomnach **murab ann d'uacht**. Tugtar eastát an **mhairbhar na sócmhainní** seo. Déanaimid cur síos ar conas a oibríonn seo ar leathanach 19.

Airgead i gcuntais bhainc

Má tá **airgead á choimeád** in ainm an mhairbh amháin, is gnách nach féidir le daoine muinteartha an t-airgead a fháil go dtí go mbronntar probháid ar an ionadaí pearsanta. Ach má tá an méid airgid atá sa chuntas beag, is féidir leis an mbanc é a scaoileadh leis an ionadaí pearsanta nó leis an neasghaol.

Cuntais bhainc i gcomhainmneacha

Má tá an cuntas bainc faoi chomhainmneacha do dhuine mhuinteartha agus a gcéile nó a bpáirtnéara shibhialta, is gnách gur féidir an t-airgead a aistriú chuig ainm an chéile nó an pháirtnéara mharthanaigh. Beidh an deimhniú báis ag teastáil uait chun é seo a dhéanamh.

Má tá an cuntas bainc faoi chomhainmneacha an mhairbh agus duine éigin eile, agus má ordaíodh an banc nuair a osclaíodh an cuntas go raibh an t-airgead le híoc ag an duine eile ar bhás an mhairbh, is féidir an t-airgead a aistriú isteach in ainm an mharthanóra.

Más tá cuntas ann ina bhfuil breis agus €50,000, teastóidh litir cheada uait, freisin, ó na Coimisinéirí Ioncaim a cheadaíonn an t-airgead a aistriú chuig an sealbhóir cuntais marthanach, ar feitheamh imscrúduithe a dhéanamh faoi dhliteanas Cáin Fháiltas Caipitiúil (CFC). Foirm de cháin oidhreachta é CFC.

Níl céilí agus páirtnéirí sibhialta faoi dhliteanas íoc as **Cáin Fháltas Caipitiúil (CFC)** ar oidhreacht a fhaigheann siad óna chéile. Féach leathanach 20.

Nuair nár tugadh aon orduithe don bhanc, beidh scrúdú le déanamh ar intinn an mhairbh (mar shampla, trí thagairt a dhéanamh dá n-uacht).

Cuntais chomhar creidmheasa

Má bhí cuntas comhar creidmheasa ag an marbh agus má **líon sé/sí Foirm Ainmniúcháin bhailí** nuair a d'oscail sé/sí an cuntas, aistrítear an t-airgead sa chuntas a mhéid le €23,000 chuig an duine nó na daoine a ainmnítear. Tá aon iarmhéid eile den chuntas mar chuid d'eastát an mhairbh agus dáiltear é de réir dhlí an chomharbais.

Is féidir leat **teagmháil a dhéanamh le Conradh na hÉireann de Chomhair Chreidmheasa** trí ghlaao ar 01 614 6700, idir 9:00am - 4:45pm, ó Luan go hAoine.



Airgead a cuireadh i dtaisce in Oifig an Phoist

B'fhéidir go raibh cuntas reatha ag an té a fuair bás le hAirgead An Post. Beidh ort **foirm Fógra báis** a chomhlánú agus ní mór cóip den deimhniú báis a bheith san áireamh inti.

Is féidir leat **teagmháil a dhéanamh le An Post Money** trí ghlaoch ar 01 705 8000 idir 9:00am agus 6:00pm, Luan go hAoine.



Coigilteas Stáit

B'fhéidir go raibh cuntas Ireland State Savings ag an duine a fuair bás. Má tá luach os cionn €25,000 ar an gcuntas, beidh ort an **Deonú Probháide nó Litir Riaracháin** a chur ar fáil dóibh. Beidh ort iad seo a chur ar fáil freisin má tá Deonú Probháide nó Litir Riaracháin á baint chun críocha eile.

Is féidir leat teagmháil a dhéanamh le Coigilteas Stáit na hÉireann ar 01 705 7200 idir 08:00am agus 08:00pm, Luan go hAoine.



Pinsin ghairme agus phearsanta

Braitheann na rialacha a rialáonn **pinsin ghairme** agus **pinsin phearsanta** ar théarmaí an phinsin. Más ball de scéim pinsin a bhí sa duine muinteartha, ba cheart duit teagmháil a dhéanamh le

riarthóirí na scéime le fáil amach an raibh pinsean ann don chéile, don pháirtneir sibhialta agus/nó do na páistí. B'fhéidir go bhfuil socruithe pinsin ag daoine féinfhostaithe ina ndéantar cuid den eastát de roinnt de na hinfheistíochtaí nuair a fhaigheann an duine bás.

D'fhéadfadh go mbeadh teacht ag daoine atá colscartha agus iad siúd a ndearnadh a bpáirtneireacht shibhialta a scaoileadh **ar chuid éigin den scéim pinsin** ag brath ar cé acu an ndearnadh nó nach ndearnadh ordú coigeartaithe pinsin ag tráth an cholscartha nó an scaoilte.

Iasachtaí agus fiachais

B'fhéidir go bhfuil tú buartha go raibh **fiachais go fóill** ag an duine mhuinteartha atá le haisíoc.

Iasachtaí pearsanta, cártaí creidmheasa agus rótharraingtí

Níl tú faoi dhliteanas (freagrach) as na fiachais siúd a ndearna tú féin d'ainm a shíniú orthu. Má tá deacracht agat aisíocaíochtaí a dhéanamh ar iasacht i d'ainm féin nó i gcomhainmneacha, ba cheart

duit an chuideachta a chur ar an eolas ar an méid a tharla agus roinnt ama a iarraidh orthu chun an méid is féidir leat a íoc a dhéanamh amach, nuair a chuirtear do chúinsí athraitheacha san áireamh.

Ba cheart aisíocaíochtaí ar iasacht atá in ainm aonair an duine mhuinteartha a íoc as an eastát. Má iarrtar ort íocaíochtaí a dhéanamh ar iasacht atá in ainm aonair an duine mhuinteartha, ní gá duit é seo a dhéanamh. Moltar duit comhairle a fháil mura bhfuil tú cinnte cad ba cheart duit a dhéanamh. Cuireann **an SBCA** comhairle saor in aisce rúnda agus neamhspleách ar fáil ar réimse ceisteanna airgeadais. Is féidir leat teagmháil a dhéanamh leis an SBCA trí ghlaoch ar 0818 07 2000, ó 9am go 8pm, ó Luan go hAoine.

Tugtar 'fiachais gan urrús' ar chártaí creidmheasa, rótharraingtí bainc agus iasachtaí pearsanta. Maidir le fiachas gan urrús, níl an ceart ag an gcreidiúnaí (an institiúid a bhfuil an t-airgead le haisíoc leis) chun earra ar leith réadmhaoine a ghlacadh i seilbh mura n-íocann an féichiúnaí. Aisíoctar na fiachais seo ón eastát. Níl ort fiachais a aisíoc tú féin ach má glacadh an iasacht i gcomhainmneacha.

Mura bhfuil dóthain airgid ann san eastát chun fiachais gan urrús a aisíoc a ghlac an duine a fuair bás, agus an duine sin amháin, agus mura n-íocfaidh polasaí árachais astu, ní féidir leis an gcreidiúnaí iarraidh ar aon duine eile an fiachas a aisíoc.

Morgáistí

Má tá morgáiste agat a glacadh le do dhuine muinteartha, ba cheart duit a sheiceáil má tá aisíocaíochtaí cumhdaithe ag **árachas um chosaint morgáiste**.

Mura bhfuil siad cumhdaithe, caithfidh tú leanúint ar aghaidh leis an morgáiste a aisíoc. Má tá deacracht agat iad a íoc, ba cheart duit labhairt le do sholáthraí morgáiste. Is féidir leat comhairle a fháil freisin ón SBCA.

Deacrachtaí airgeadais

Má tá tú thíos le deacrachtaí airgeadais i ndiaidh méala, is féidir leat comhairle a fháil ó do SBCA áitiúil.

Tá **clinicí Comhairle Dlí Saor in Aisce** ar fáil ar fud na tíre agus oibríonn siad líne eolais agus atreoraithe gutháin (01) 906 10 10. Is féidir leat teacht ar shonraí faoi cén clinicí atá ar fáil trí d'Ionad um Fhaisnéis do Shaoránaigh áitiúil, féach **centres.citizensinformation.ie**.

Tacaíochtaí ioncaim

Má bhí tú **pósta**, i **bpáirtnéireacht shibhialta** nó má tá leanaí cleithiúnacha agat, b'fhéidir go gcáileoidh tú d'íocaíocht leasa shóisialaigh. Braitheann saghas na híocaíochta ba cheart duit iarratas a dhéanamh air ar an gcaidreamh atá agat leis an duine a fuair bás. Má bhí íocaíocht leasa shóisialaigh á fáil ag do pháirtnéir, b'fhéidir go mbeidh tú ábalta leanúint leis an íocaíocht a fháil ar feadh 6 seachtaine i ndiaidh an bháis.

Íocaíochtaí do bhaintreacha, baintreacha fir nó páirtnéirí sibhialta marthanacha

Chun cáiliú do na híocaíochtaí seachtainiúla seo, caithfidh go raibh tú pósta le, nó i bpáirtnéireacht shibhialta leis an duine a fuair bás.

Pinsean Baintrí, Baintreach Fir nó Páirtnéara Sibhialta Mharthanaigh (Ranníocach)

Caithfidh gur íoc tú féin nó do chéile nó do pháirtnéir sibhialta, nach maireann, dóthain **ranníocaíochtaí Árachais Shóisialaigh Phá-Choibhneasa (ÁSPC)** chun cáiliú don íocaíocht seo. Tagann méadú ar d'íocaíocht nuair a bhaineann tú 66 bliain d'aois amach go dtí ráta **an Phinsin Stáit (Ranníocach)**.

Pinsean Baintrí, Baintreach Fir nó Páirtnéara Sibhialta Mharthanaigh Neamh-Ranníocach

Íocaíocht ar a ndéantar tástáil mhaoine é seo a dhéantar le baintreacha, baintreacha fir nó páirtnéirí sibhialta marthanacha atá níos óige ná 66 bliain d'aois nach bhfuil leanaí cleithiúnacha acu agus nach gcáilíonn do Phinsean Baintrí, Baintreach Fir nó Páirtnéara Sibhialta Mharthanaigh (Ranníocach). Aistrítear thú nuair a bhaineann tú 66 bliain d'aois amach go dtí **an Pinsean Stáit (Neamh-Ranníocach)**.

Íocaíochtaí do thuismitheoirí leanaí cleithiúnacha

Íocaíocht Teaghlach Aontuismitheora (ÍTA)

Íocaíocht ar a ndéantar tástáil mhaoine é seo. Is féidir leat iarratas a dhéanamh air seo mura gcáilíonn tú do Phinsean Baintrí, Baintreach Fir nó Páirtnéara Shibhialta Mharthanaigh (Ranníocach). Is féidir leat ÍTA a fháil má tá do leanbh faoi bhun 7 mbliana d'aois. Má fhaigheann tú **Liúntas Cúraim Bhaile** don leanbh, is féidir leat ÍTA a fháil go dtí go slánaíonn an leanbh 16 bliana d'aois. Má dhéanann tú iarratas ar ÍTA tar éis do do chéile, do pháirtnéir nó do pháirtnéir sibhialta bás a fháil, déantar eisceacht ar na haoisteorainneacha agus is féidir leat an íocaíocht a fháil ar feadh suas le dhá bhliain ó dháta an bháis, ach amháin go dtí go slánaíonn do leanbh is óige 18 mbliana d'aois.

Deontas Baintrí/Baintreach Fir nó Páirtnéara Shibhialta Mharthanaigh

Íocaíocht aonuaire é seo a dhéantar le baintreacha, baintreacha fir nó páirtnéirí sibhialta marthanacha a bhfuil leanaí cleithiúnacha acu. B'fhéidir go gcáileoidh tú don deontas seo má tá tú incháilithe íocaíochtaí áirithe leasa shóisialaigh a fháil. Níl tú incháilithe don íocaíocht seo má bhí tú féin agus do pháirtnéir ag cónaí lena chéile.

Íocaíocht Chaomhnóra

Má tá aire á tabhairt agat do leanbh ar fuair thuismitheoir (nó thuismitheoir) leis/léi bás, b'fhéidir go n-íocfar íocaíocht chaomhnóra leat. Bunaítear teidlíocht d'Íocaíocht Chaomhnóra (Ranníocach) ar ranníocaíochtaí ÁSPC thuismitheoir nó leatuismitheoir an linbh. Deonaítear Íocaíocht Chaomhnóra (Neamh-Ranníocach) bunaithe ar thástáil mhaoine a dhéantar ar ioncam an linbh.

Sochair Báis faoin Scéim Sochair Díobhálacha Ceirde (SDC)

B'fhéidir go mbeidh tú i dteideal páirt a ghlacadh sa scéim seo má fuair do chéile nó do pháirtneír sibhialta bás mar thoradh ar an méid seo a leanas:

- Timpiste ag an obair (nó a tharla nuair a bhí siad ag taisteal go dtí nó ón obair)
- Galar gairm bheatha
- Míchumas a bhaineann leis an obair



Íocaíochtaí eile

B'fhéidir go mbeidh tú ábalta sochair agus íocaíochtaí leasa shóisialaigh eile a éileamh ag brath ar do chúinsí.

Scéim Liúntais Leasa Fhorlíontaigh

Áirítear leis seo liúntas seachtainiúil do dhaoine a bhfuil beagán ioncain nó ioncam ar bith acu, chomh maith le **Íocaíocht ar Riachtanais Breis** do dhaoine nach féidir leo íoc as costais aonuaire, cosúil le costais sochraide.

Méadú do Mhaireachtáil Aonair

Íocaíocht sheachtainiúil é seo a dhéantar le daoine a bhfuil íocaíochtaí áirithe leasa shóisialaigh á bhfáil acu a mhaireann leo féin.

Pacáiste Sochair Teaghlaigh

Pacáiste liúntas é seo atá ceaptha cabhrú le hÍoc as na costais a bhíonn ar do theach a reáchtáil. Cuireann sé cabhair ar fáil do dhaoine breacaosta nó do dhaoine a bhfuil íocaíochtaí áirithe leasa shóisialaigh a bhfáil acu i dtreo billí gáis nó leictreachais agus cuireann sé ceadúnas teilifíse saor in aisce ar fáil.

Liúntas Breosla

Is íocaíocht é seo a chabhraíonn le hÍoc as an gcostas a bhíonn ar do theach a théamh i rith an gheimhridh. Íoctar é le daoine a bhfuil íocaíochtaí fadtéarmacha leasa shóisialaigh á bhfáil acu agus nach bhfuil in ann íoc as a riachtanais féin téimh.

Liúntas Tacaíochta Gutháin

Íocaíocht sheachtainiúil é seo a chabhraíonn leis an gcostas a bhíonn ar chumarsáid agus/nó córas foláirimh baile. Íoctar é le daoine a bhfuil íocaíochtaí áirithe leasa shóisialaigh á bhfáil acu agus a bhfuil an Méadú do Mhaireachtáil Aonair agus an Liúntas Breosla á fháil acu freisin.

Scéim Saorthaistil

Ceadaíonn seo duit taisteal saor in aisce ar iompar poiblí agus ar roinnt seirbhísí iompair príobháideacha in Éirinn.

Cáin

Tá socruithe speisialta ann le haghaidh cáin ioncain i mbliain an bháis agus b'fhéidir go mbeidh tú i dteideal roinnt **creidmheasanna cánach a fháil**.

Nuair a fhaigheann duine singil nó bhaintreach/ bhaintreach fir bás

Bíonn na gnáthchreidmheasanna cánach don bhliain iomlán i gceist. Déantar cuid dá n-eastát d'aon aisíocaíocht.

Bás céile nó páirtnéara sibhialta

Braitheann an bealach a ghearrtar cáin ort sa bhliain ar conas a gearradh cáin ar do chéile nó páirtnéir sibhialta sula bhfuair siad bás.

Má gearradh cáin oraibh beirt mar dhaoine singil, bronntar creidmheas cánach pearsanta níos airde ort i mbliain an bháis. Tugtar an **Creidmheas Cánach do Bhaintreach nó Páirtnéir Sibhialta Marthanach** air seo.

Má gearradh cáin ort faoi mheasúnú ar leithligh íoctar an Creidmheas Cánach do Bhaintreach/Bhaintreach Fir nó do Pháirtnéir Sibhialta Marthanach leat i **mbliain an bháis**. B'fhéidir go mbeidh tú i dteideal creidmheasanna cánach neamhúsáidte freisin a rinneadh a leithdháileadh ar do chéile nó páirtnéir sibhialta.

Má rinneadh comh-mheasúnú cánach oraibh, braitheann an bealach a ghearrtar cáin ort ar cén duine díobh a ndearnadh an measúnú orthu. Déantar an measúnú, de ghnáth, ar an duine a thuill níos mó ioncain, mura roghnaíonn tú a mhalairt.

Más tú féin an duine inmheasúnaithe:

- Íocann tú cáin ar d'ioncam iomlán don bhliain ar an ngnáthbhealach
- Íocann tú cáin ar ioncam do chéile nó do pháirtnéara sibhialta a fhaide le dáta an báis
- Leanann tú leis an mbanda ráta agus an creidmheas cánach a fháil do lánúin phósta nó do pháirtnéirí sibhialta.

Más do chéile nó do pháirtnéir sibhialta an duine inmheasúnaithe:

- Íoctar an Creidmheas Cánach do Bhaintreach/Bhaintreach Fir nó do Pháirtnéir Sibhialta Marthanach leat i mbliain an bháis.
- Íocann tú cáin ar d'ioncam ó dháta an bháis.

Creidmheasanna Cánach sna blianta i ndiaidh bhliain an bháis

Má tá leanaí cleithiúnacha agat:

- Tugtar Creidmheas Cánach do Bhaintreach/Bhaintreach Fir nó do Pháirtnéir Sibhialta Marthanach (a bhfuil leanaí cleithiúnacha acu) duit
- Tugtar Creidmheas Cúramóir Linbh do Dhuine Singil duit
- Tugtar Creidmheas Cánach do Thuismitheoir ar Baintreach/ Baintreach Fir duit (ní chuirtear é seo ar fáil ach do na chéad 5 bliana i ndiaidh an bháis).

Tabhair cuairt ar **citizensinformation.ie** chun teacht ar eolas cothrom le dáta ar chreidmheasanna cánach agus rátaí eile.

Cáin Fháltas Caipitiúil

Má fhaigheann tú oidhreacht i ndiaidh bás, b'fhéidir go mbeidh ort cáin a íoc air. Saghas **Cáin Fháltas Caipitiúil (CFC)** é seo agus caithfidh an duine a fhaigheann an oidhreacht é a íoc.

Braitheann an cháin atá le híoc ar luach na hoidhreachta agus ar an gcaidreamh idir tú féin agus an duine a fuair bás. Má fhaigheann tú oidhreacht ó do chéile nó do pháirtneír sibhialta, ní gá duit CFC a íoc.

Tá trí ghrúpa a bhfuil teorainneacha éagsúla i dtaobh CFC orthu.

Grúpa A

Bíonn oidhreacht i gceist leis an ngrúpa seo a bhronnann tuismitheoirí ar a leanaí. Faoi chúinsí an-teoranta, d'fhéadfadh an grúpa baint le hoidhreacht a bhronntar ar gharleanbh, nia nó neacht, nó le hoidhreacht a fuarthas ó thuismitheoir.

Tá an teorainn is airde ar Ghrúpa A. Amhail Aibreán 2023, is é an teorainn seo €335,000. Ciallaíonn seo gur féidir leat a mhéid le €335,000 a fháil le hoidhreacht ó thuismitheoir gan cáin a íoc air.

Grúpa B

Baineann oidhreacht le is an ngrúpa seo a bhronntar ar thuismitheoir, deartháir, deirfiúr, nia nó neacht, seantuismitheoir, mac nó iníon garlinbh nó mic nó iníonacha garleanaí.

Amhail Aibreán 2023, is é an teorainn seo €32,500. Ciallaíonn seo gur féidir leat a mhéid le €32,500 a fháil gan cáin a íoc air.

Grúpa C

Baineann an grúpa seo le haon chaidreamh nach gcuimsítear i nGrúpa A nó Grúpa B.

Amhail Aibreán 2023, is é €16,250 an teorainn ar an méid is féidir leat a fháil le hoidhreacht.

Íoctar CFC ar ráta 33% (amhail Aibreán 2023).

Má fuair tú bronntanas ón duine i rith a saolré, is féidir é seo a chur san áireamh freisin nuair a bhíonn an tairseach CFC á ríomh.

Má fhaigheann tú oidhreacht ó ghaol le do chéile nó do pháirtneír sibhialta, nach maireann, is féidir measúnú a dhéanamh ort faoin ngrúpa céanna a ndéanfaí measúnú orthu faoi.

Teach an teaghlaigh

Ní ghearrtar aon CFC ar theach teaghlaigh a fháil le hoidhreacht sna cásanna seo a leanas:

- Is tú féin céile nó páirtneír sibhialta an duine a fuair bás, nó
- Ba é an teach d'áit chónaithe phríobháideach phríomha agus níl aon leas agat in aon réadmhaoin chónaithe eile.

Tá rialacha ann, áfach, maidir le cé chomh fada is gá duit a bheith i do chónaí sa teach.

Déileáil le heastát duine mhuinteartha

Chun údarás a fháil chun an t-eastát a riar, ní mór duit cáipéis dlí a fháil ar a dtugtar **Deonú Ionadaíochta**. Ordú dlíthiúil é seo a bhronnann an t-údarás ort eastát an duine mhairbh a riar.

Má d'fhág an duine marbh uacht, tugtar seiceadóir an duine mhairbh ar an duine a dhéileálann leis an eastát. Tá ar an seiceadóir probháid a ghlacadh.

Is éard a chiallaíonn probháid a ghlacadh ná iarraidh ar an Oifig Probháide nó an Chlárlann Phrobháide Ceantair chuí an méid seo a leanas a dheimhniú:

- Tá an uacht bailí
- Tá gach ceist dlí, airgeadais agus chánach in ord

Ní bhíonn éifeacht ag uachtanna ach nuair a ghlacann **an Oifig Probháide** leis go bhfuil an uacht bailí. Ceaptar go bhfuil an uacht 'cruthaithe'. Is féidir leis an Oifig Probháide roinnt fiosrúchán a dhéanamh sula ndéanfaidh sé a chinneadh, mar shampla, b'fhéidir go n-iarrfaidh sé ar dhuine amháin de na finnétithe nó an bheirt fhinnétithe chun mionnscribhinn faoi mhionn a sholáthar. Is féidir leat **teagmháil a dhéanamh leis an bPríomh-Chlárlann Phrobháide** trí ghlaoch ar 01 888 6174 ó Luan go hAoine.

Mura bhfuil aon uacht ann, tugtar 'riarthóir' ar an duine a dhéileálann le heastát an duine mhairbh. Is féidir riarthóir a cheapadh freisin má tá uacht ann ach:

- Níor ceapadh aon seiceadóir
- Ní féidir leis an duine a ceapadh gníomhú mar sheiceadóir
- Ní féidir leis an seiceadóir tabhairt faoina ndualgais, nó ní thabharfaidh sé/sí faoina ndualgais

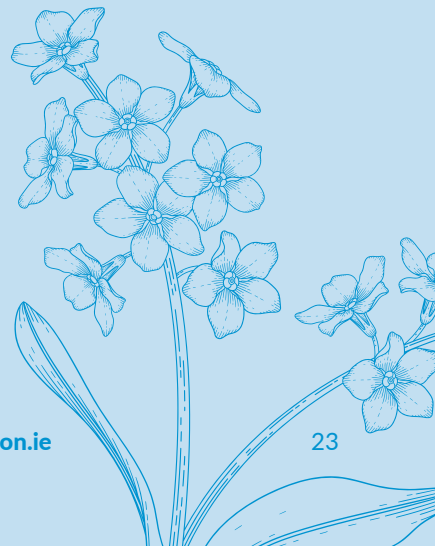
Tá ar an riarthóir Litir Riaracháin (nó Litir Riaracháin atá i gceangal leis an Uacht, má tá uacht ann) a fháil.

Déanann an neasghaol iarratas ar litir riaracháin, de ghnáth. Tugtar tús áite san ord seo a leanas:

- Céile nó páirtnéir sibhialta
- Leanbh
- Tuismitheoir
- Deartháir nó deirfiúr
- Cianghaol

Cinnfidh an Cláraitheoir Probháide cibé acu an bhfuil nó nach bhfuil amhras ann faoi cé atá i dteideal a bheith ina riarthóir. Caithfidh an riarthóir banna riaracháin a thabhairt don Oifig Probháide - saghas ráthaíochta é seo a dheimhníonn go dtabharfaidh tú faoi do dhualgais i gceart.

Tá dualgais an tseiceadóir agus an riarthóra mórán mar an gcéanna. Mura bhfuil tú cinnte faoi na ról seo, ba cheart duit comhairle dlí a fháil ó aturnaí.



Cé ar féidir leis oidhreacht a fháil?

Má d'fhág an duine a fuair bás uacht bhailí, déanfaidh an t-ionadaí pearsanta sócmhainní an duine a fuair bás a dháileadh de réir a dtola.

Fiú mura n-ainmnítear céile nó páirtneir sibhialta san uacht, b'fhéidir go mbeidh siad i dteideal go fóill faoin dlí sciar íosta de shócmhainní an duine a fháil. Níl an ceart céanna ag leanaí ach is féidir leo iarratas a dhéanamh ar chúirt má bhraitheann siad nach ndearnadh soláthar leordhóthanach dóibh san uacht.

Ní bhíonn cearta oidhreachta uathoibríocha ag **lánúineacha comhchónaithe**. Mar sin féin, má bhí tú i do **chomhchónaitheoir cleithiúnach ó thaobh airgeadais** de agus má fhaigheann do pháirtneir bás, b'fhéidir go mbeidh tú in ann iarratas a dhéanamh ar an **scéim sásaimh do lánúineacha in aontíos**. Ní mór duit iarratas ar sholáthar óna n-eastát a dhéanamh laistigh de 6 mhí ó iarratas ar Dheonú Probháide.

Mura bhfuil aon uacht ann

Má fhaigheann tú **bás gan uacht a fhágáil**, dáilfear d'eastát i gcomhréir leis an dlí an chomharbais. Tarlaíonn seo freisin sna cásanna seo a leanas:

- Níl an uacht bailí mar gheall nach ndearnadh i gceart é
- D'éirigh le hagóid dhlíthiúil a rinneadh in aghaidh bhailíocht na huachta

Tá rialacha ann maidir le conas a roinntear sócmhainní gan uacht, bunaithe ar chaidreamh ghaolta an duine mhairbh.

Teach an teaghlaigh

Má bhí comhúinéireacht agat agus ag do chéile nó páirtneir ar theach an teaghlaigh agus má tá an dá ainm ar an ngníomhas, bronntar sciar do dhuine mhuinteartha de bhur dteach ort go huathoibríoch.

Cabhair agus tacaíocht

Is féidir le labhairt le duine éigin a bhfuil iontaoibh agat astu faoin gcaillteanas a bhraitheann tú go leor tacaíochta a thabhairt duit ag an tráth seo. Ach b'fhéidir nach mbeidh daoine muinteartha agus cairde ábalta cabhrú leat. Más amhlaidh an cás, b'fhéidir go gcabhróidh comhairleoireacht mhéala leat.

Cabhraíonn comhairleoireacht mhéala leat an crá croí a bhraitheann tú a fhiosrú, a thuiscint agus teacht as. Is féidir le hathdhearbhú a fháil cabhrú leat, fiú, amanna.

D'fhoilsigh FSS leabhar faoi chrá croí agus méala do dhaoine a bhfuil brón á dhéanamh acu agus dóibh siúd atá ag tacú leo. Tugtar **'Méala: Nuair a fhaigheann duine bás gar'** ('Bereavement: When someone close dies') ar an leabhar. Is féidir leat an leabhar a íoslódáil nó a ordú ag healthpromotion.ie, nó trí theagmháil a dhéanamh le FSS trí ghlaoch ar 1800 700 700, idir 8am agus 8pm ó Luan go hAoine, nó 9am go 5pm, Dé Sathairn agus Dé Domhnaigh.



Ar líne

Is féidir leat eolas breise a fháil ar aon chinn de na hábhair a phléitear sa leabhrán seo ar citizensinformation.ie.



An tSeirbhís Ghutháin um Fhaisnéis do Shaoránaigh

Má bhíonn ceisteanna agat faoi aon chuid den eolas atá sa leabhrán seo, is féidir leat **teagmháil a dhéanamh leis an tSeirbhís Ghutháin um Fhaisnéis do Shaoránaigh** trí ghlaoch ar 0818 07 4000, ó Luan go hAoine, idir 9.00am-8.00pm.



Ionaid um Fhaisnéis do Shaoránaigh

Is féidir leat cuairt a thabhairt ar d'Ionad um Fhaisnéis do Shaoránaigh áitiúil chun eolas agus comhairle a fháil. Aimsigh an t-ionad is gaire duit ag centres.citizensinformation.ie.



An tSeirbhís Bhuiséadta agus Chomhairle Airgid (an SBCA)

Seirbhís **saor in aisce rúnda** atá san SBCA do dhaoine a bhfuil fiachas acu nó atá i mbaol fiachas a chruthú. Is féidir leat teagmháil a dhéanamh le Líne Chabhrach an SBCA trí ghlaoch ar 0818 07 2000, idir 9am-8pm, ó Luan go hAoine.



Comhairleoireacht agus tacaíocht

Is féidir le **Líne Thacaíochta Aware** cabhrú leat má bhraitheann tú in ísle brí nó inníoch. T: 1800 80 48 48.

Is féidir leat **glaoch ar Samaritans** más mian leat labhairt le duine éigin faoin mbealach a bhraitheann tú. T: 116 123.

Cuireann **AdVIC** comhairleoireacht ar fáil má cailleadh duine leat de bharr dúnbhású. T: 1800 852 000.

Cuireann **Barnardos** líne chabhrach méala ar fáil chun teacht ar sheirbhísí tacaíochta do leanaí a bhí thíos le méala. T: 01 473 2110.

Tá eolaire comhairleoirí creidiúnaithe ag Cumann Comhairleoireachta agus Síciteiripe na hÉireann. Téigh go dtí **www.iacp.ie** nó glaigh ar 01 230 3536.

Cuireann **Foras Ospíse na hÉireann** tacaíocht agus comhairle ar fáil trína Líne Tacaíochta Méala. T: 1800 807077.

Cuireann **Pieta** comhairleoireacht, teiripe agus tacaíocht ar fáil má tá tú méala ag féinmharú. T: 1800 247247, nó téacs HELP chuig 51444.



citizensinformation.ie



0818 07 4000,
Ó 9am go 8pm, Luan go hAoine



Buail isteach in
láthair ar fud na tíre

Ceannoifig an Bhoird um Fhaisnéis do Shaoránaigh

Urlár na Talún, Teach Ché Sheoirse,

43 Sráid Chnoc na Lobhar, Baile Átha Cliath 2, D02 VK65

Tel: 0818 07 9000

R-phost: info@ciboard.ie

Gréasán: citizensinformationboard.ie